

**MANUAL  
DO USUÁRIO  
BG-COMPREV  
v1.0.18**

**Consultas Dinâmicas  
Perfil Avançado**

Outubro de 2020

## Sumário

1.	Introdução.....	3
1.1	Histórico.....	3
1.2	O BG-COMPREV.....	3
2.	Controle de Acesso.....	3
3.	Consultas Dinâmicas.....	4
4.	Entendendo os componentes básicos das consultas dinâmicas.....	5
5.	O menu de opções das consultas dinâmicas (itens 1 a 4).....	6
6.	O Painel de Recursos (item 5).....	7
6.1	O Painel de Recursos - Dados (item 5).....	8
6.2	O Painel de Recursos - Filtro (item 5).....	10
6.3	O Painel de Recursos - Consulta (item 5).....	11
7.	O Painel de Resultados (item 6).....	12
8.	A barra de navegação (item 7).....	13
9.	A barra de status (item 8).....	14
10.	Navegando no menu principal - FORMATO.....	15
10.1	Menu FORMATO - relatórios.....	15
10.2	Menu FORMATO - gráficos.....	16
11.	Navegando no menu principal – DADOS.....	16
12.	Navegando no menu principal – FATIADORES.....	17
13.	Navegando no menu principal – LAYOUT.....	17
14.	Navegando no menu principal – EXIBIR.....	18
15.	Navegando no menu principal – CAMPO.....	18
16.	Navegando no menu principal – SÉRIES.....	19
17.	Boas práticas no uso dos recursos de Consultas Dinâmicas.....	19
17.1	Visualizar a consulta em construção antes da execução.....	19
17.2	Melhor visualização dos campos disponíveis para construção da consulta.....	20
17.3	Melhor visualização da quebra de campos no relatório.....	21
17.4	Visualização do relatório em nova aba.....	21

## 1. Introdução

Este manual apresenta os recursos básicos da ferramenta Webfocus Infoassist, utilizada para desenvolver o BG-COMPREV. Foi extraído dos materiais de cursos ministrados pela Dataprev para usuários. Não pretende substituir o manual online presente na ferramenta, mas sim dar uma visão geral do seu potencial e ser um ponto de partida para os usuários.

### 1.1 Histórico

O Comprev foi desenvolvido em 2000 para atender à LEI No 9.796, DE 5 DE MAIO DE 1999. Inicialmente o Comprev foi desenvolvido em plataforma alta e migrado para a plataforma baixa em dezembro de 2012.

O BG-COMPREV foi desenvolvido em 2020 visando apoiar os gestores nas suas necessidades de monitoramento e consultas gerenciais às informações do Novo Comprev.

### 1.2 O BG-COMPREV

O BG-COMPREV foi desenvolvido com a mesma ferramenta de outros produtos de clientes da Dataprev, dentre eles o INSS e SPREV.

Suas informações são oriundas da base de dados migrada do JABOL (antigo Comprev) e da base de dados do Novo Comprev.

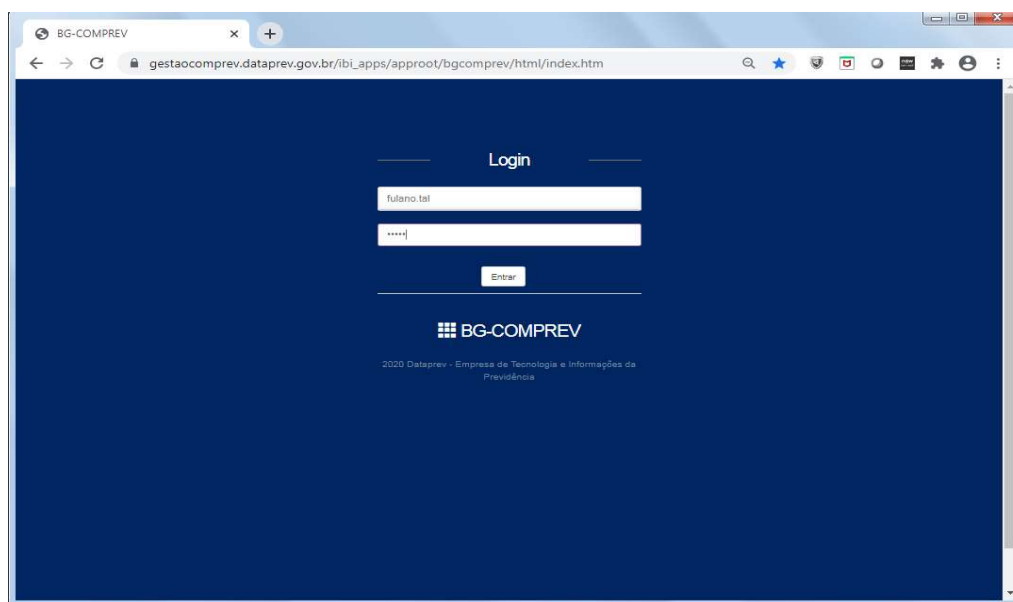
## 2. Controle de Acesso

O acesso ao BG-COMPREV é feito em sua tela principal.

O controle de acesso ao BG-COMPREV utiliza dupla identificação.

O controle deverá ocorrer primeiramente através de permissão de acesso no perfil básico ou avançado da ferramenta de BI, com senha e login de rede.

Após este acesso inicial, será realizada conferência na base de dados de usuários da Dataprev, identificando-se o Ente ao qual o usuário pertence e sua respectiva permissão de acesso à ferramenta e customizando os dados para este Ente.



### 3 Consultas Dinâmicas

As consultas dinâmicas são grupos de informações que podem ser consultados e combinadas pelos usuários de acordo com o formato final desejado do relatório. Nesta funcionalidade, fica a cargo do usuário formatar o relatório e definir critérios e filtros para geração de informações. Disponível para usuários do perfil avançado.

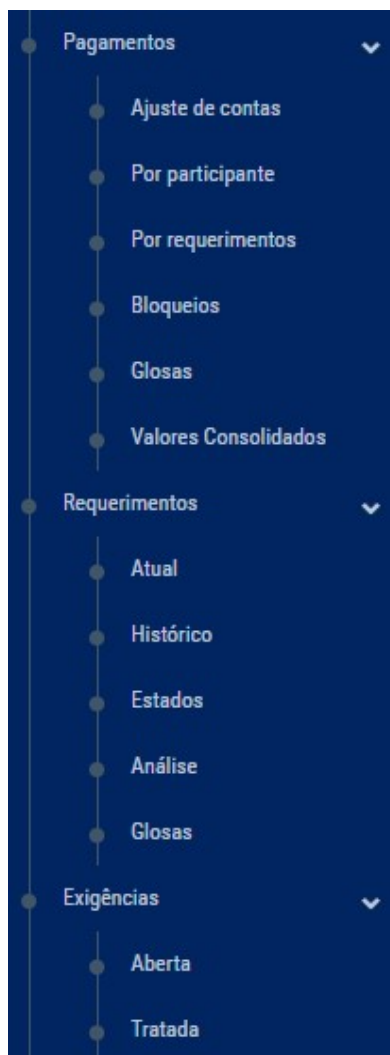
Os assuntos disponíveis nas consultas dinâmicas acompanham os mesmos assuntos das consultas predefinidas do BG-COMPREV.

Pagamentos(legado) e

Requerimentos (legado)



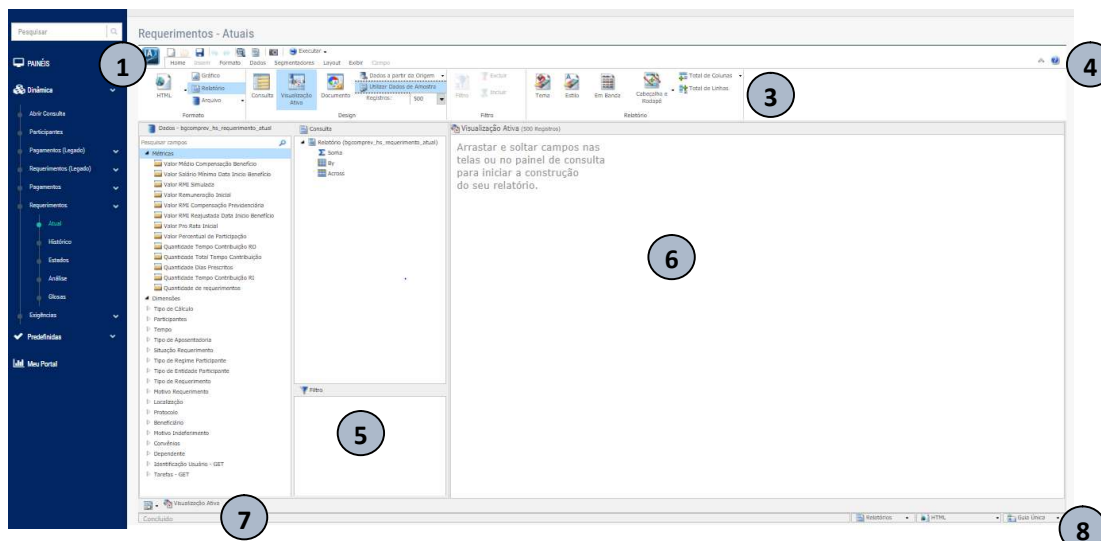
Pagamentos  
Requerimentos e  
Exigências



#### 4 Entendendo os componentes básicos das consultas dinâmicas

As consultas utilizam a ferramenta Webfocus InfoAssist, apresentaremos a seguir a sua estrutura e os seus recursos para construção de relatórios pelo próprio usuário.

Os 8 (oito) componentes numerados na tela abaixo serão detalhados a seguir.



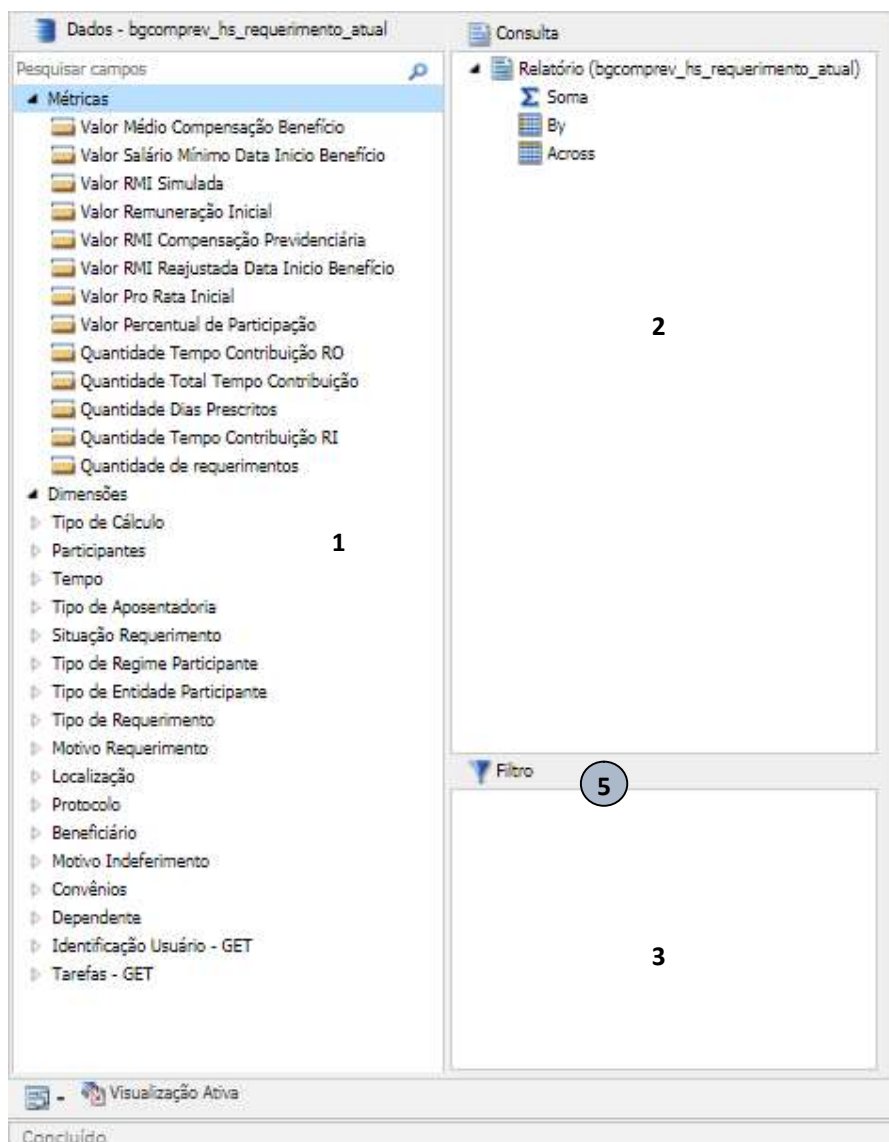
## 5 O menu de opções das consultas dinâmicas (itens 1 a 4)



- 1. Botão da aplicação (IA):** Como um menu pop-up que permite criar um item novo, abrir um item existente, salvar, salvar como, executar, fechar e opções de configuração.
- 2. Barra de ferramentas de acesso rápido:** Contem os comandos mais utilizados, e sempre está visível.
- 3. Ribbon (faixas):** Exibe os comandos necessários para criar relatórios, gráficos e documentos. Também exibe o menu de ajuda. É formado por várias abas e, dentro de cada aba, os comandos estão classificados em Grupos.
- 4. Ajuda:** Oferece a documentação on-line do InfoAssist em uma nova janela do navegador.

## 6 O Painel de Recursos (item 5)

O Painel de Recursos exibe os campos e filtros disponíveis, assim como as visões da consulta que vai sendo criada.



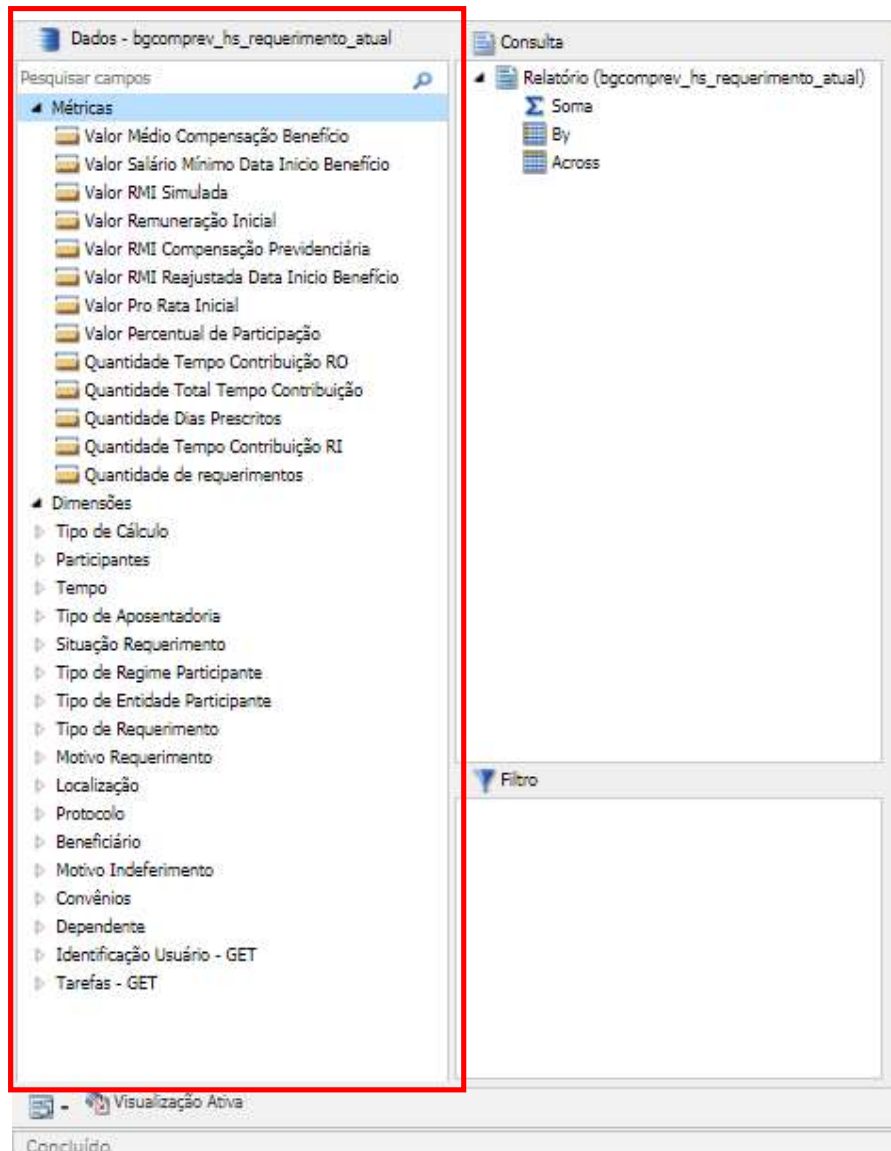
**1. Dados:** contém os campos que podemos usar para os relatórios e gráficos;

**2. Filtro:** possibilita a adição de filtros de dados;

**3.Consulta:** apresenta a seleção de campos e a forma de cálculo

### 6.1 O Painel de Recursos - Dados (item 5)







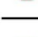



O Painel de dados exibe todas as informações disponíveis para construção de relatórios.





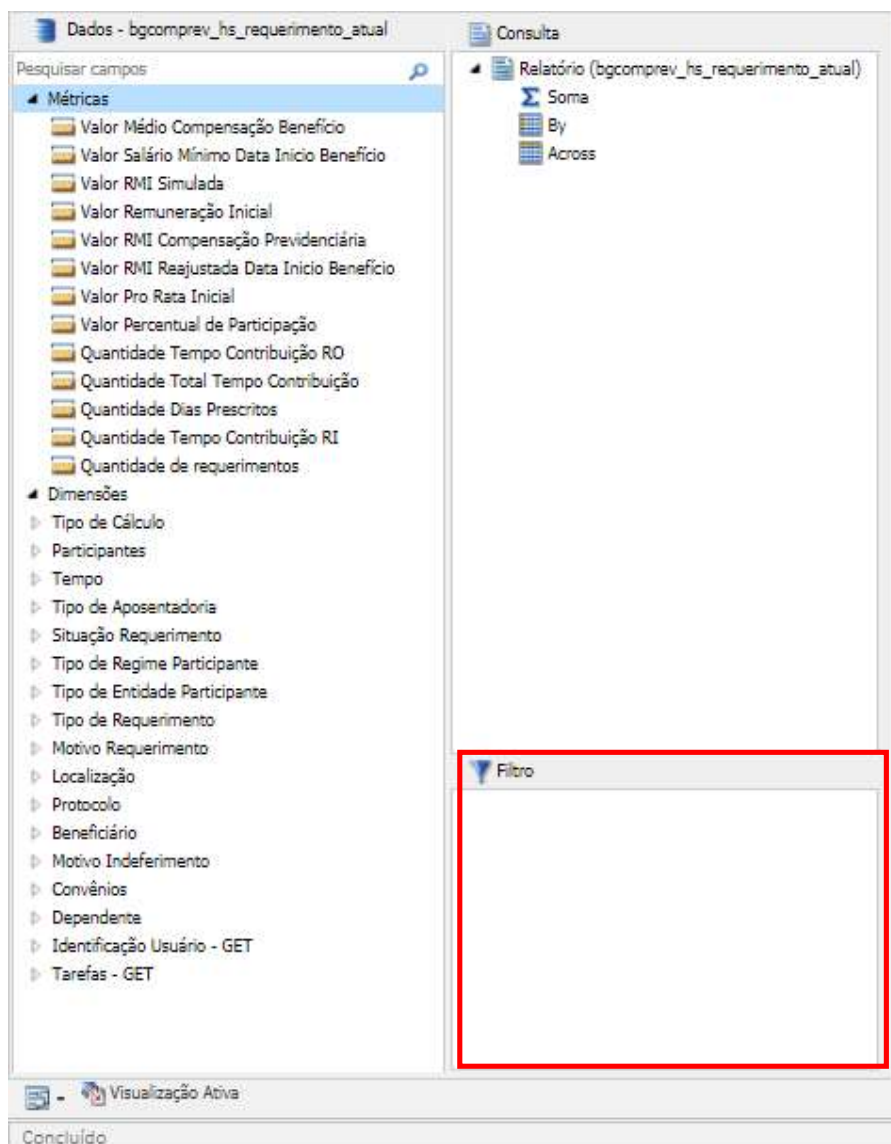
Ao lado de cada informação há um símbolo que indica o tipo de dado e assim a forma como pode ser usado. Um campo do tipo de data pode ser comparado com um intervalo, por exemplo.

#### TIPOS DE CAMPOS

	Banco de Dados
	Dimensão
	Métrica / medida
	Campo de Chave
	Índice
	Campo de tipo BLOB (grandes textos e figuras)
	Campo texto
	Campo de data
	Campo numérico
	Campo calculado (data, texto ou numérico)

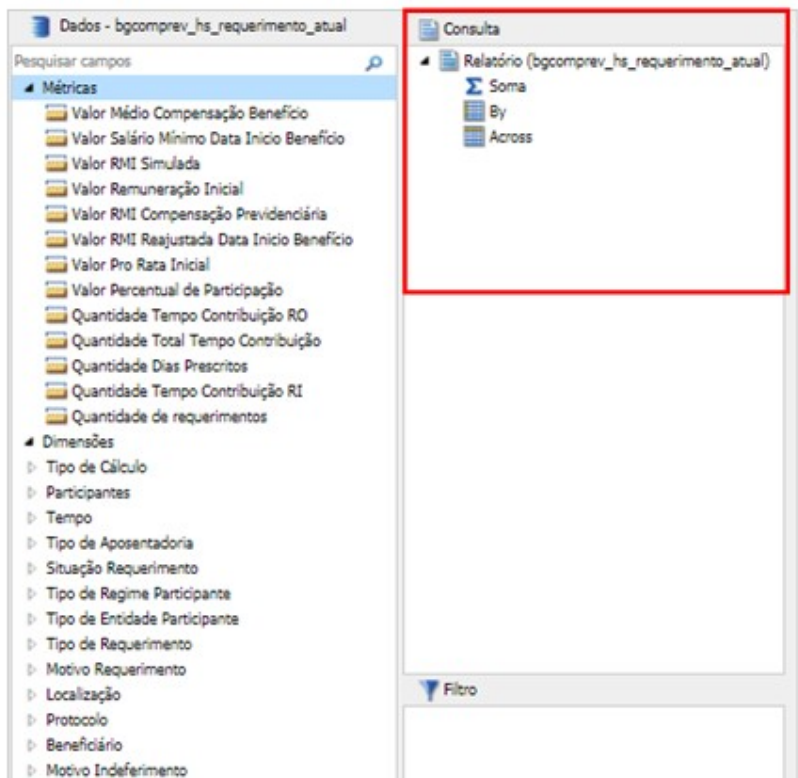
## 6.2 O Pannel de Recursos - Filtro (item 5)

O Pannel de filtro permite definir critérios de seleção do relatório.



### 6.3 O Painel de Recursos - Consulta (item 5)

O Painel de consulta permite definir o formato(design) do relatório desejado.



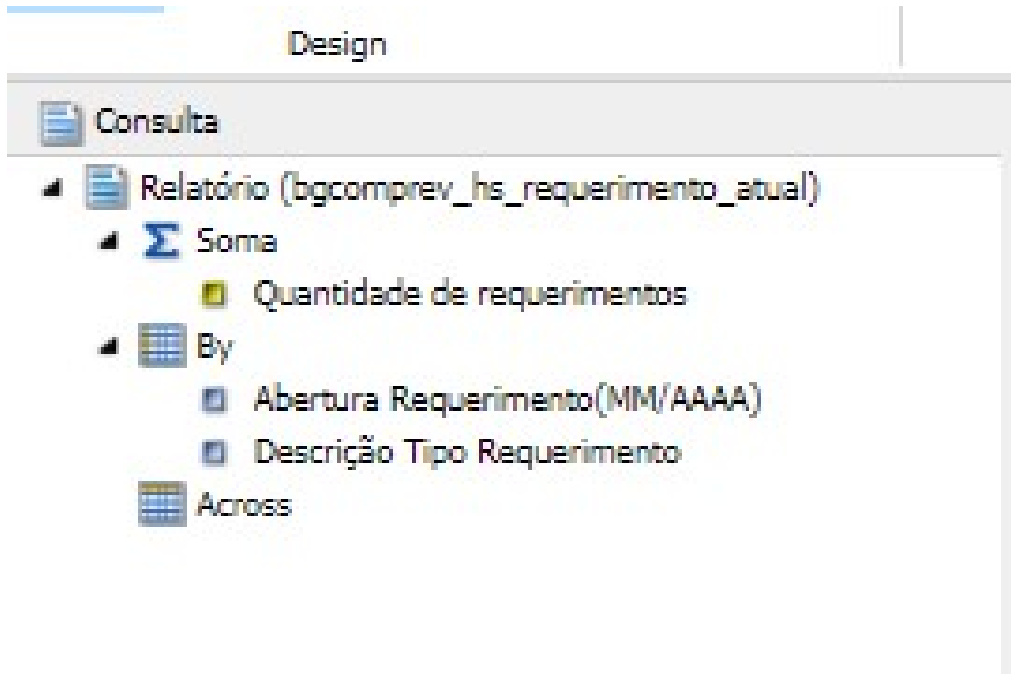
Para todos os Relatórios, existem 3 opções básicas para formatar:

- **Soma (Sum):** para agregar ou exibir campos de medida numérica. Seu menu de contexto fornece opções para **Somar** (padrão), **Imprimir**, **Contar** ou **Listar** os campos no relatório;
- **Por (By):** para indicar os campos de ordenação vertical;
- **Horizontal (Across):** para os campos de ordenação horizontal (relatórios matriciais);

Caso o usuário esteja trabalhando com Gráficos, as opções análogas são:

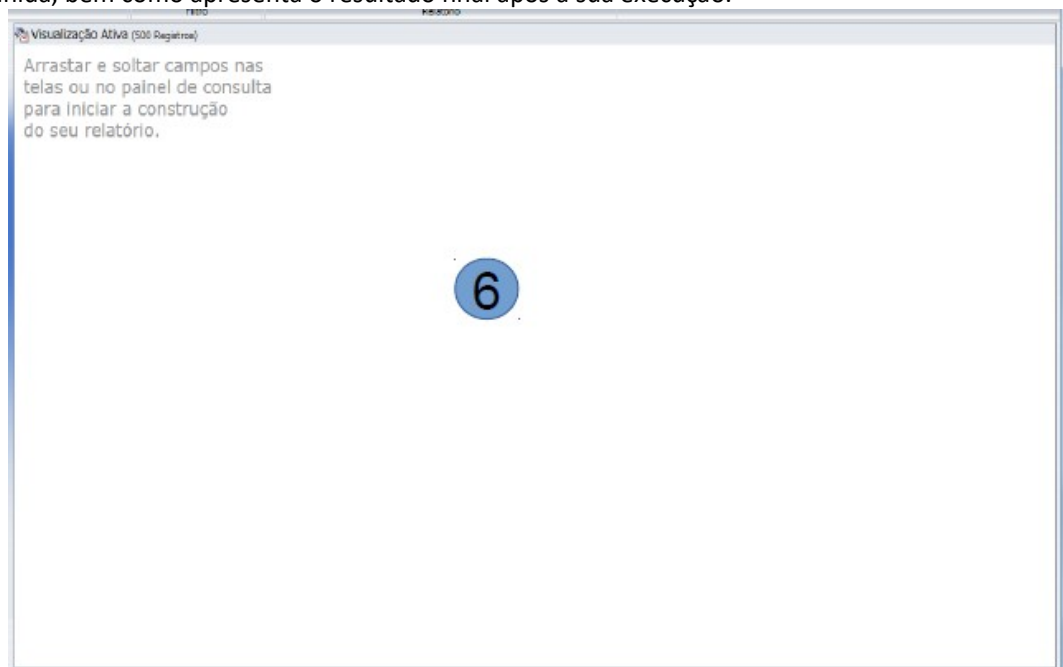
- Medida (= Soma do Relatório)
- Eixo X
- Legenda (Série)
- Diversos Gráficos

Exemplo do Painel de Consulta após escolha do formato:

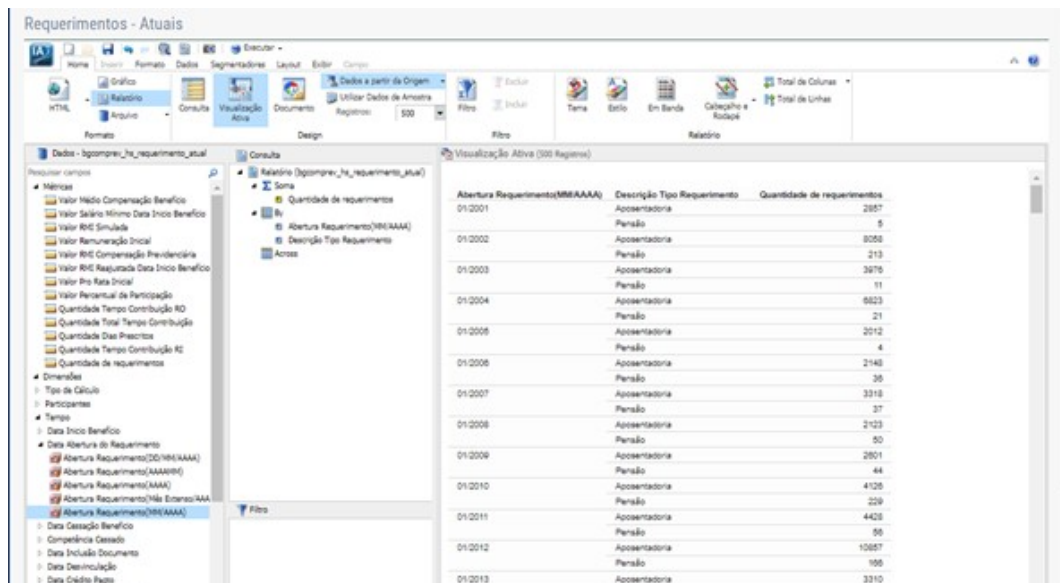


## 7 O Painel de Resultados (item 6)

O Painel de resultados mostra o formato(design) da consulta enquanto ela vai sendo definida, bem como apresenta o resultado final após a sua execução.



Exemplo do Painel de Resultados após a execução de uma consulta:

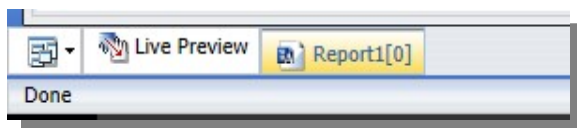


Abertura Requerimento(MMAAAA)	Descrição Tipo Requerimento	Quantidade de requerimentos	
01/2001	Aposentadoria	2857	
	Pensão	5	
01/2002	Aposentadoria	8058	
	Pensão	213	
01/2003	Aposentadoria	3876	
	Pensão	11	
01/2004	Aposentadoria	8523	
	Pensão	21	
01/2005	Aposentadoria	2012	
	Pensão	4	
01/2006	Aposentadoria	2146	
	Pensão	36	
01/2007	Aposentadoria	3318	
	Pensão	27	
01/2008	Aposentadoria	2123	
	Pensão	50	
01/2009	Aposentadoria	2601	
	Pensão	44	
01/2010	Aposentadoria	4128	
	Pensão	229	
01/2011	Aposentadoria	4428	
	Pensão	56	
01/2012	Aposentadoria	10857	
	Pensão	106	
01/2013	Aposentadoria	3310	

## 8 A barra de navegação (item 7)

A barra de tarefas de navegação fornece acesso rápido a todas as janelas de saída ativas e ao Design do relatório que gerou a saída.

A barra de tarefas de navegação, conforme mostrado na imagem, está sempre visível no InfoAssist. Está localizado perto da parte inferior da janela do aplicativo, logo acima da barra de status.



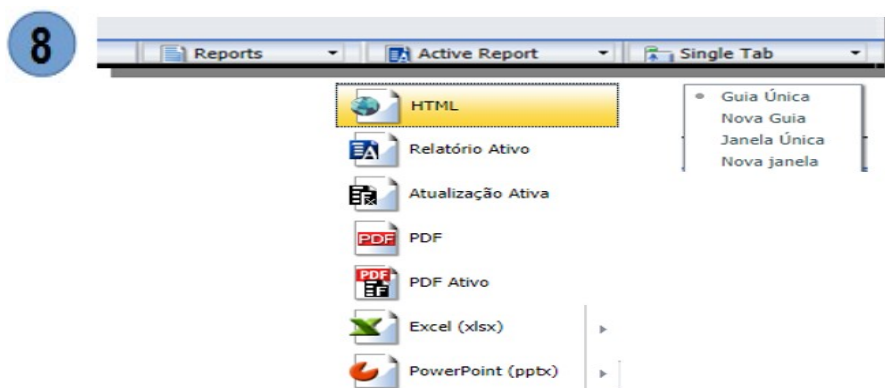
7

## 9 A barra de status (item 8)

A barra de status exibe:

- O status da última ação selecionada,
- Um botão de relatórios que mostra o número de relatórios abertos,
- Um botão de formato de saída que mostra o formato selecionado e
- Um botão de destino de saída que mostra a opção selecionada para exibir novas janelas ou guias de saída ao executar um relatório – Guia Único (padrão), Nova guia, Janela única e Nova janela.

A barra de status é mostrada na imagem abaixo, estando na última linha da tela:



## Navegando no menu principal – HOME



### **Formato:**

O grupo Formato exibe um menu de formatos de saída e botões para alternar entre criar um relatório (padrão), um gráfico ou arquivo Hold.

### **Design:**

O grupo Design contém comandos para selecionar o modo de design para criação de relatórios e opções de pré-visualização de design para acessar dados.

### **Filtro:**

O grupo Filtro contém comandos para criar filtros.

### **Relatório:**

O grupo Relatório contém comandos para aprimorar um relatório.

## 10 Navegando no menu principal - FORMATO

### 10.1 Menu FORMATO - relatórios



### **Relatórios:**

#### **Tipos de Saída:**

Várias possibilidades de saída do relatório.

#### **Destino:**

Criar um aplicativo InfoMini (desenvolvedor), um gráfico, um relatório ou um arquivo HOLD.

#### **Navegação:**

Comandos para personalizar exibição e navegação de saída.

#### **Recursos:**

Contém comandos para selecionar recursos de relatórios especializados.

## 10.2 Menu FORMATO - gráficos



### **Gráficos:**

#### **Tipos de Saída:**

Várias possibilidades de saída do gráfico.

#### **Destino:**

Criar um aplicativo InfoMini (desenvolvedor), um gráfico, um relatório ou um arquivo HOLD.

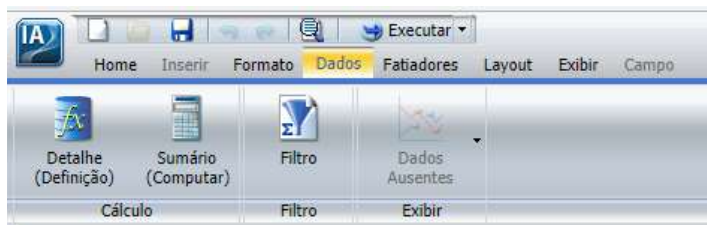
#### **Tipos de Gráfico:**

Comandos para personalizar os gráficos.

#### **Interativo:**

Contém comandos para personalizar a apresentação dos gráficos.

## 11 Navegando no menu principal – DADOS



### **Cálculo:**

Definição de campos auxiliares, utilizando fórmulas e campos de sistema.

### **Filtro:**

Comandos para filtrar dados.

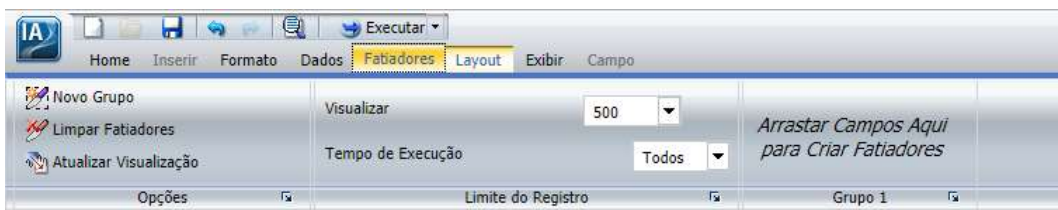
### **Exibir:**

Como será exibida a informação faltante.



## 12 Navegando no menu principal – FATIADORES

Fatiadores são **filtros dinâmicos**. Uma vez adicionados a um relatório InfoAssist, você poderá utilizá-los para filtrar o relatório (antes da execução). É indicado para relatórios salvos, que são rotineiramente gerados.



### Opções:

Para a criação, limpeza e atualização de fatiadores.

### Limite do Registro:

Possibilita definir o limite de registros para a visualização.

### Grupo 1:

Grupo padrão inicial de fatiadores. Outros grupos podem ser adicionados.

## 13 Navegando no menu principal – LAYOUT



### Configuração de Página:

Comandos de configuração de Margens, Orientação, Tamanho, Unidades e Números de página (relatórios apenas).

### Relatório:

Comandos para personalizar as configurações de espaçamento de relatório.

- **Preenchimento de Célula:** Abre a caixa de diálogo onde você pode definir valores específicos para controlar a quantidade de espaço inserida entre linhas e colunas em um relatório.
- **Coluna Ajuste Auto:** Limita a largura das colunas em um relatório para não ser mais amplo do que o maior valor em cada coluna. A coluna Autofit é selecionada, por padrão.

## 14 Navegando no menu principal – EXIBIR



### **Design:**

Comandos para definir a forma de visualização dos relatórios e dados.

### **Mostrar/Ocultar:**

Comandos para ocultar ou mostrar o Painel de Recursos.

### **Painel de Dados:**

Comandos para estruturar a forma de apresentação do Painel de Dados.

### **Painel de Consulta:**

Comandos para estruturar a forma de apresentação do Painel de Consulta.

### **Janela de Saída:**

Comandos para selecionar o modo de exibição de múltiplas guias e destino de saída.

### **Relatório:**

Comando para alternar entre os relatórios ativos.

## 15 Navegando no menu principal – CAMPO



**Campo:** este guia aparece na faixa de opções quando você seleciona um campo de fonte de dados no painel Query Design ou Layout.

As opções disponíveis no guia são específicas para o tipo de dados que é selecionado. As opções disponíveis para campos numéricos são diferentes das opções disponíveis para campos não-numéricos e de data.

- **Filtro:** criar seleções específicas de dados;
- **Classificação:** opções de classificação crescente ou decrescente;
- **Interrupção:** quebras de conteúdo;
- **Estilo:** customização do estilo do campo;
- **Formato:** alterar a formatação do campo;
- **Exibir:** neste grupo é possível ocultar um campo, criar estilo condicional e definir a forma de agregação do campo: soma, média, contador, contagem distinta, etc.
- **Links:** inclusão de hiperlinks no campo.

## 16 Navegando no menu principal – SÉRIES



Esta guia aparece quando estamos em um gráfico.

As opções são:

- **Seleção:** possibilitar selecionar qual métrica para ser reformatada;
- **Estilo:** customização do estilo da série;
- **Propriedades:** comandos para melhorar o gráfico;
- **Linha:** customização do estilo da linha (gráficos com linhas);
- **Setores:** alterar opções de gráficos de setores/pizza;
- **Exibir:** forma de exibição do campo.

## 17 Boas práticas no uso dos recursos de Consultas Dinâmicas

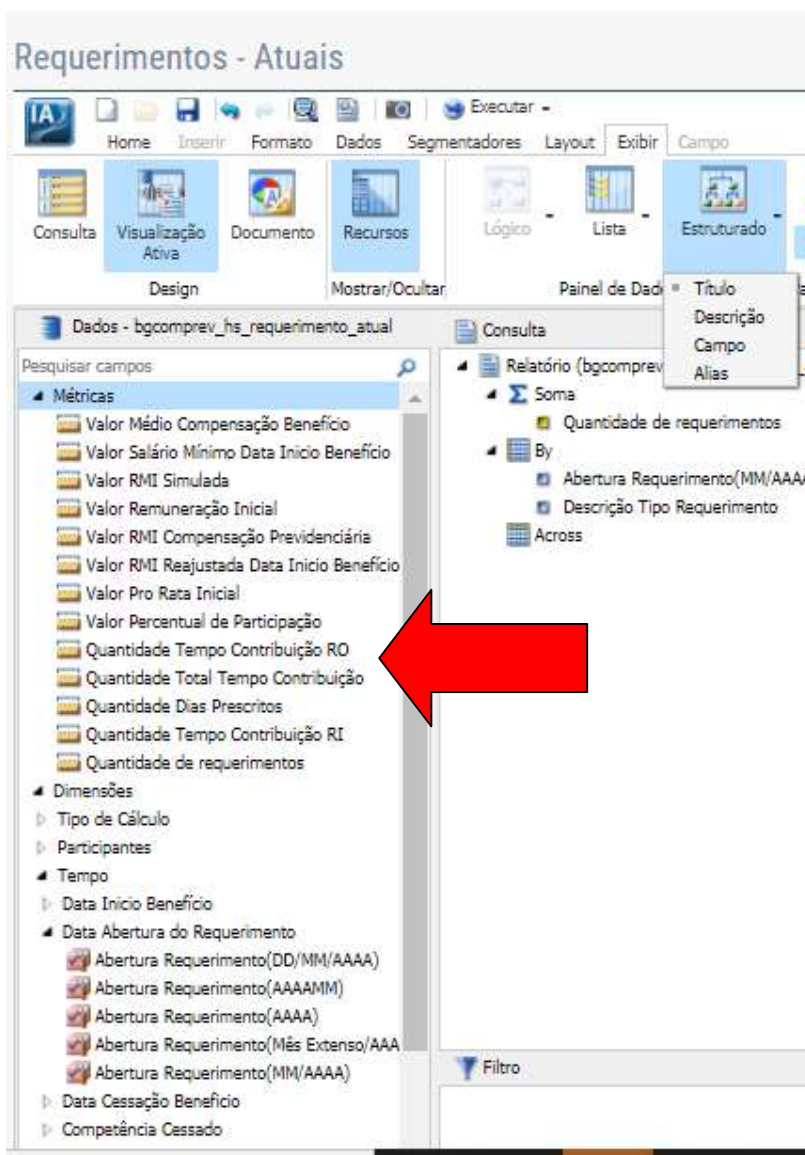
As recomendações a seguir tem o objetivo de ajudar os usuários a obter melhores resultados com menor esforço.

### 17.1 Visualizar a consulta em construção antes da execução



- **Visualizar Design:** deixar a tela de visualização ativada, facilitando a verificação se o que está sendo desenhado está de acordo com o desejado
- **Visualizar Método:** para relatórios complexos ou extensos recomenda-se trabalhar com “Dados de Amostra” na tela de visualização. Do contrário, utilizando a opção “Dados de Origem”, a cada alteração no relatório o Infoassist recupera registros na base, o que degrada o desempenho do sistema.

## 17.2 Melhor visualização dos campos disponíveis para construção da consulta



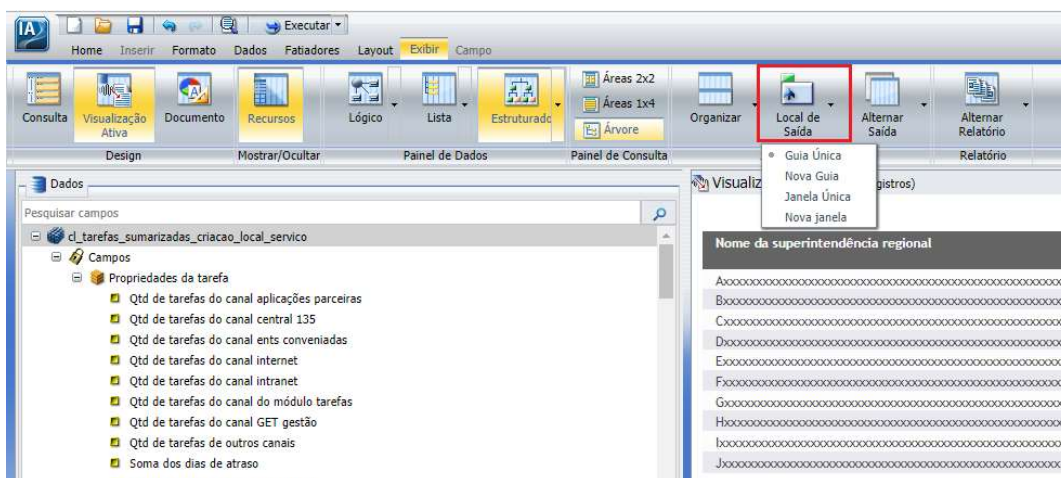
- **Painel de Dados:** Utilizar no modo Estruturado (Título) para melhor visualização dos campos e utilizar Pesquisar campos sempre que necessário.

### 17.3 Melhor visualização da quebra de campos no relatório



- **Repetir valor de Classificação:** Em “Recursos”, utilizar a opção para que todos os valores da consulta no recipiente “Por” sejam impressos no relatório. Isso evita erros ao gerar filtros em relatórios gerados no Excel.

### 17.4 Visualização do relatório em nova aba



- **Destino de Saída:** Para visualizar a execução de relatórios grandes é melhor utilizar a opção de abrir uma nova janela do browser (janela única ou nova janela).